

L'art de sortir du lot sans détonner

Sur les hauteurs verdoyantes de Liège, cette maison basse énergie de style contemporain a trouvé sa place dans un paisible quartier de facture plutôt traditionnelle. En toute harmonie et en laissant entrer la lumière et la nature.

Texte: Aurore Joly • Photos : Fabian Rouwette

Olivier et Sandrine ont recréé ici l'esprit bel-étage de la maison qu'ils occupaient précédemment à Bruxelles

Serties de cèdre, de grandes baies vitrées laissent entrer la nature et la lumière dans cette maison. Contemporaine, celle-ci joue subtilement la carte de l'intégration dans un quartier aux constructions années 50.

Le propriétaire, Olivier – qui est aussi l'architecte – a pris le parti de l'intégration. Et le moins que l'on puisse dire, c'est qu'elle est réussie : « On nous demande souvent s'il s'agit d'une restauration. Car la maison, avec son bardage en cèdre ajouré, se fond parfaitement dans les volumétries et gabarits années 50 des constructions voisines. La pente naturelle du terrain a aussi été respectée. Nous avons pensé l'édifice pour conserver l'effet traversant de la lumière de l'avant à l'arrière ».

MATÉRIAUX BRUTS, COULEURS FRANCHES

L'harmonie est maître-mot à l'intérieur également. La recherche d'espace et de lumière propre au style contemporain prévaut, mais sans un certain aspect léché. Des matériaux bruts y ont été privilégiés : sol en polybéton, parquet en chêne, escalier en acier brut, rangements aux panneaux d'OSB et murs de brique chaulée participent à cette ambiance résolument sobre et conviviale à la fois. Pour servir la lisibilité de l'ensemble, le noir et le blanc ont été choisis comme ligne de base. Ils sont ponctués çà et là de touches de couleurs, depuis le mobilier au linge de maison, en passant par les lampes d'appoint. On notera toutefois quelques mètres carrés de framboise aux murs de la cuisine pour réchauffer l'innox du plan de travail, et à la salle de bains, pour teinter la résine polyuréthane du sol.





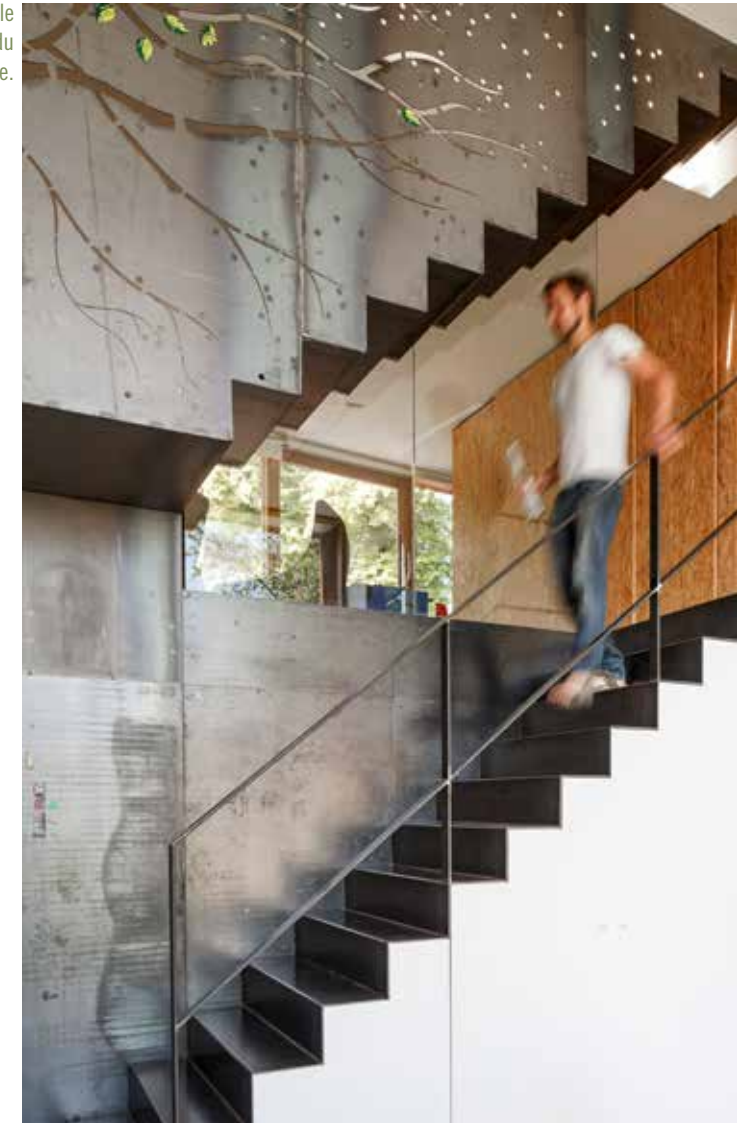
Le plan d'eau, longiligne, embrasse la nature savamment sauvage du jardin, où se côtoient agrément et fonctionnel.

ESPACE FERMÉ ET OUVERT À LA FOIS

Pour faire entrer la lumière naturelle dans leur habitation, Olivier et Sandrine ont multiplié les moyens, usuels ou plus inattendus. « Aux lanternes du toit, nous avons ajouté en guise de garde-corps le long de l'escalier, un grand verre fixe. La lumière vient du haut, mais aussi de part et d'autre de la maison. L'arbre en acier découpé au laser œuvre aussi, de façon plus subtile, à cette mise en lumière de l'endroit ». Ou comment créer de l'intimité, en cloisonnant tout en ouvrant en même temps.



Symétrie de l'escalier, véritable trait d'union entre le béton du sous-sol et le chêne de l'étage.



LUMIÈRE ET NATURE OMNIPRÉSENTES

Olivier et Sandrine ont recréé ici l'esprit bel-étage de la maison qu'ils occupaient précédemment à Bruxelles, avec sous-sol habitable donnant sur le jardin. Le premier étage accueille les trois chambres, la salle de jeux et la salle de bains. Le rez-de-chaussée, le bureau et le salon, qui surplombent la cuisine et le living, tous deux distribués au sous-sol. Le tout relié par un escalier en acier, dont le motif arbre du garde-corps a été pensé par Sandrine. Il contraste et se marie en même temps avec la vaste baie vitrée. À l'esthétique de ces éléments s'ajoute une fonction : faire entrer la lumière. C'est en effet l'impression de clarté qui surprend une fois franchi le hall de l'édifice. Mais aussi la façon dont la nature s'invite à l'intérieur et côtoie le fonctionnel. Le bureau, par exemple, jouit lui aussi d'une double vue sur jardins et vergers à perte de vue. « L'endroit est magnifique et nous voulions en faire un acteur à part entière, lui donner un rôle majeur », précise le maître des lieux.

« Nous avons pensé l'édifice pour
conserver l'effet traversant de la lumière
de l'avant à l'arrière »



**ARBRE EN ACIER
DÉCOUPÉ AU
LASER**

Ce garde-corps reçoit tous les compliments et vole presque la vedette à l'ensemble. Sandrine explique comment son choix s'est porté sur cet arbre inspiré d'un motif japonais et découpé au laser chez Laserflash : « Il symbolise la vie, évoque la nature dans laquelle cette maison a été érigée et il apporte aussi du mouvement, car ses branches filent vers l'étage ». Olivier d'ajouter : « Son tronc crée une belle fenêtre qui donne sur le jardin. Et, le soir, une fois les lumières allumées, l'arbre est projeté sur le mur du salon, tandis que son ombre s'étire sur la salle à manger en contre-bas ».

‘Het streven naar ruimte en licht domineert, maar ziet er nergens al te zorgvuldig afgewerkt uit’



Foto midden: du framboise aux murs de cette cuisine sobre aux lignes pures, pour réchauffer le plan de travail en Inox.

LA CAMPAGNE EN VILLE

Fermés, les volets coulissants sur rails se fondent dans le bardage de cèdre. Une fois ouverts, ils offrent aux habitants de cette maison orientée est-ouest un panorama digne des Vosges. Les enfants du couple, Léon et Suzanne, s'enthousiasment de cette oasis de verdure en ville, où il fait bon grandir. Ils racontent comment ils ont, avec leurs parents, transformé cette terre de remblais en un ravissant jardin champêtre, et ce, en à peine un été. Comment leur potager en mini-terrasses leur procure les légumes qui composent leurs repas. Sans oublier les œufs, qu'ils ramènent du poulailler fait maison à l'ancienne : un objet de déco vintage à lui seul. On se croirait au cœur du Vexin français, dans le jardin savamment sauvage de Loulou de la Falaise, muse d'Yves Saint Laurent. Le plan d'eau, quant à lui, avec ses iris, nénuphars et prêles, allonge et structure l'ensemble, tout en créant un lien naturel avec la maison.

RÉFLEXION GLOBALE

Le bois de chauffage aligné le long du sentier fait lui aussi partie intégrante de ce tableau. Il approvisionnera l'insert à bois Kal-Fire du living, lorsque le temps se fera plus frais. Tantôt fermé tantôt ouvert, ce foyer suffit pour chauffer toute la maison. Et, bien isolée, mitoyenne et équipée d'une ventilation VMC à double flux, cette habitation a été conçue selon une approche éco-responsable. La réflexion globale des propriétaires se poursuit : « Nous envisageons à présent de travailler sur l'isolation acoustique de l'endroit. En employant - pourquoi pas ? - une tecture avec un bel et ample tombé, qui apporterait au passage une note de couleur supplémentaire ».

SUR-MESURE ET CUSTOMISÉ

Quand on demande aux maîtres des lieux quels furent pour eux les principaux défis liés à cette construction, ils se rappellent : « Vu la



Foto links: au salon, les propriétaires ont choisi de laisser un mur blanc. Telle une toile encore vierge donnant libre cours à leur créativité. Pour l'instant, une fois le soir venu, l'arbre du garde-corps découpé au laser y étend ses branches à la faveur de l'éclairage. **Foto midden:** le hall - qui fait cloison d'OSB commune avec la bibliothèque du salon - constitue une zone neutre entre le bureau et le privé. **Foto rechts:** le naturel et le bois sont à l'honneur dans les chambres des petits et des grands et font joliment écho au cadre verdoyant dans lequel la maison est lovée.

« Nous apprécions d'être partis d'une surface a priori assez petite et d'avoir à présent un sentiment d'espace »

mitoyenneté des maisons et les câbles électriques, il a fallu redoubler de moyens techniques -dont une grue - pour amener les châssis à l'arrière. Notez que l'ingéniosité des corps de métiers force l'admiration. Ce fut le cas également lors de la pose de l'escalier en acier. Certaines parties étaient certes pré-soudées, mais on devait ensuite souder sur place, et ce fut quasi du sur-mesure ». Chacun a apporté sa touche personnelle : les enfants en customisant de dessins naïfs une frise carrelée à la salle de bain ; le grand-père de ceux-ci en concevant le petit mobilier... « Nous avons déjà restauré par le passé pour nous, mais construire et voir naître les volumes fut une réelle source de plaisir. Nous apprécions aussi d'avoir intégré le contexte, d'être partis d'une surface a priori assez petite et d'avoir à présent un sentiment d'espace ». Une réalisation remarquable et remarquée : elle s'est vu décerner le Prix de l'Urbanisme de la Ville de Liège 2013, dans la catégorie 'Construction logement unifamilial'.

SERVICE BLANCHISSERIE INGÉNIEUX

Les propriétaires ont pensé pratique : « Nous disposions de place auprès de la gaine technique. Nous avons optimisé cet espace en y aménageant un 'service blanchisserie'. Il nous suffit d'ouvrir la petite porte intégrée dans le placard de la salle de bains, au premier étage, et d'y jeter notre linge sale. Celui-ci atterrit illico dans le local technique situé au sous-sol ».



FICHE D'IDENTITÉ

Architecte

Alvéoles Atelier d'architecture SPRL

Année de construction

2010-2012

Méthode de construction

maison basse énergie ; maçonnerie pour le sous-sol et ossature bois pour le rez-de-chaussée et l'étage

Superficie du terrain

280 m²

Surface habitable

180 m²

Valeur K

29

Budget

220 K euros HTVA

MATÉRIAUX & ÉQUIPEMENTS

Façades :

bardage en bois de cèdre ajouré et brique collée

Châssis :

Afzélia

Sols :

polybéton et, pour le salon et les chambres, parquet en chêne

Escalier :

acier brut

Murs :

brique chaulée

Salle de bain :

carrelage 'Pico' de chez Mutina, pour la douche italienne

Chauffage :

par le sol, à condensation et insert à bois

Citerne :

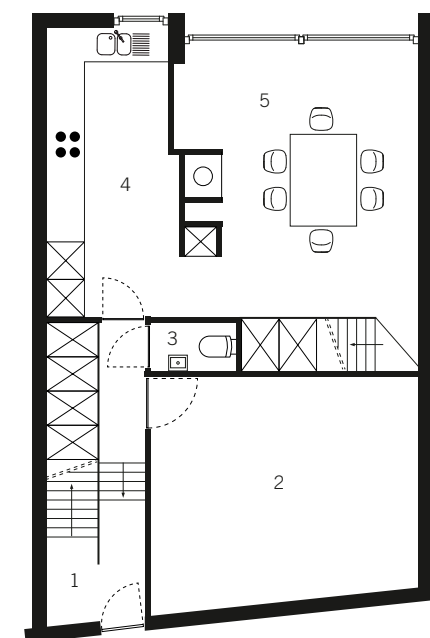
8 m³

Ventilation :

VMC double flux

rez-de-chaussée

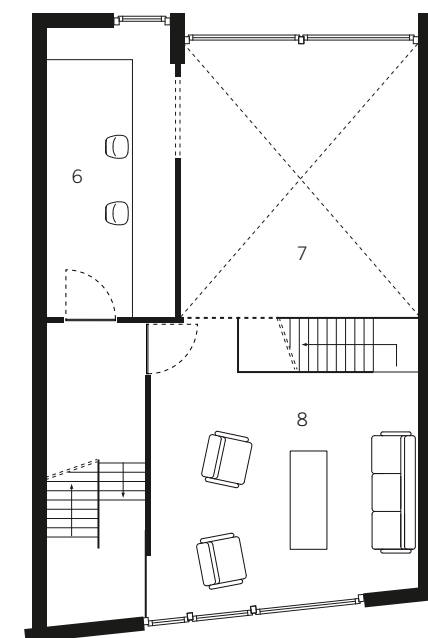
1. hall
2. bureau
3. toilettes
4. cuisine
5. salle à manger



côté rue

1^{er} étage

6. bureau
7. vide
8. salon



2^e étage

9. chambre
10. chambre
11. salle de bains
12. chambre
13. chambre

